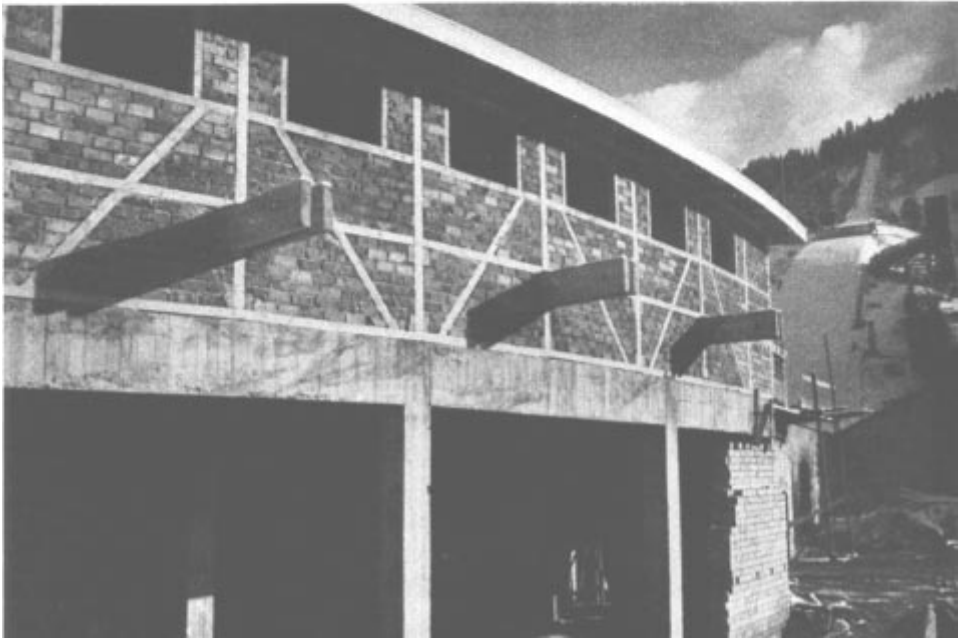
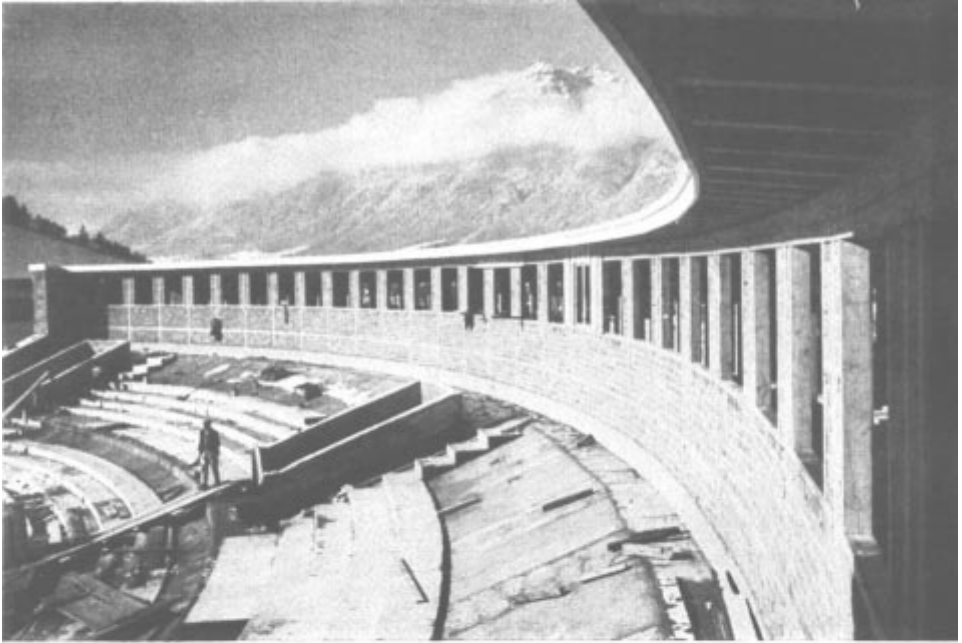


Aufnahmen der neuen Sportstätten in Garmisch-Partenkirchen. Oben: Zuschauerraum des Eislaufstadions in der neuen Form. — Unten: Blick auf die zweite Eisfläche mit der Zwillingstribüne und dem Umkleidehaus. In der Lücke zwischen beiden sieht man eine Kurve der Eisschnellaufbahn.

Vues des nouvelles installations sportives à Garmisch-Partenkirchen. En haut: Tribune des spectateurs dans le Stade de glace, sous sa nouvelle forme. — En bas: Vue sur la seconde surface de glace avec la double tribune et le vestiaire. Entre les deux tribunes on aperçoit un virage de la piste pour le patinage de vitesse.

View of the new sporting centres in Garmisch-Partenkirchen. Above: Stands of the ice Stadium in their new form. — Below: View of the second ice course with the twin stands and dressing rooms. Between them can be seen the curve of the racing track.

Photos: Blumenthal

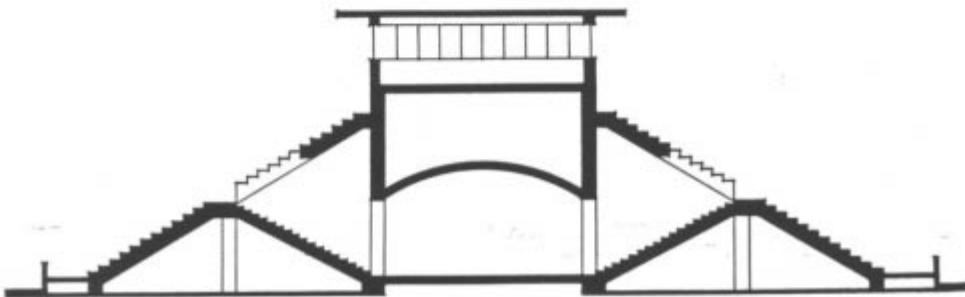
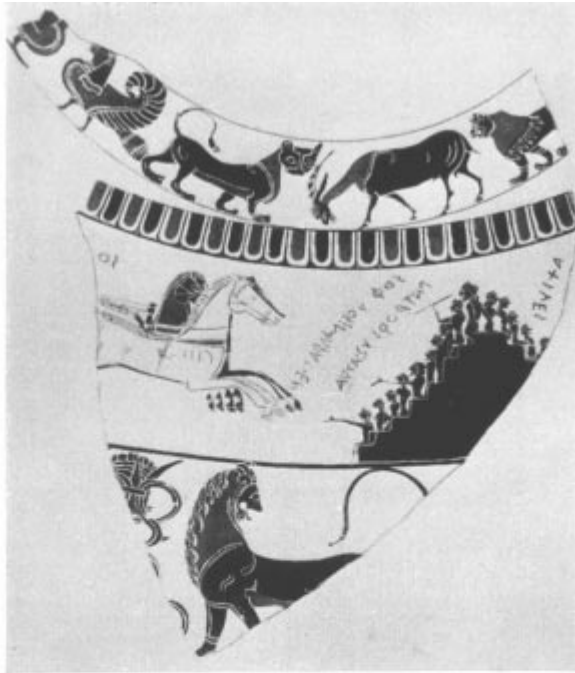


Die neuen Zuschauertribünen im Skistadion mit der Presse- und Ansagerloge. Oben: Blick vom Innenraum her. Unten: Blick von der Anfahrt her.

Les nouvelles tribunes au Stade de ski, avec la loge pour la Presse et le speaker. En haut: Vue de l'intérieur. En bas: Vue de la rampe.

The new stands of the skiing stadium with the press box and announcer's loge. Above: View from the interior of the stadium. Below: View from the top of the incline.

Photos: Blumenthal



Die Zwillingstribüne. Für das Eisstadion zu Garmisch-Partenkirchen wurde eine Zwillingstribüne errichtet, deren Zuschauer Blick auf die beiden längsseits liegenden Eisflächen haben. Eine solche Tribüne war schon im Altertum im Gebrauch, wie eine attische Vasenscherbe des Malers Sophilos (etwa 570 v. Chr.) zeigt, die im Gebiet von Pharsalos gefunden wurde und heute im Besitz des Athener Nationalmuseums ist. Die damalige Zwillingstribüne war offenbar im Innenraum einer Pferderennbahn auf der Spina errichtet, so daß die Zuschauer beide Geläufe übersehen konnten.

Tribune double. Une tribune double a été construite pour le Stade de Garmisch-Partenkirchen; elle permet au spectateur d'embrasser du regard les deux surfaces de glace qui s'étendent des deux côtés. On connaissait déjà dans l'Antiquité de telles tribunes, comme le montre un débris de vase attique trouvé à Pharsale et actuellement en possession du Musée National d'Athènes. La double tribune figurant sur ce débris est due au peintre Sophilos (environ 570 av. J. C.). La double tribune en usage chez les Anciens était manifestement construite au centre et dans l'axe d'un hippodrome, de sorte que les spectateurs pussent voir les deux côtés de la piste.

The Twin Stands. Twin stands have been erected at the stadium in Garmisch-Partenkirchen, affording the spectators an excellent view of both sides of the ice courses. Stands of this type were built in ancient times, as is revealed by an Attic vase fragment of the artist Sophilos (about 570 B.C.) which was found in the district of Pharsala and is today preserved in the Athens National Museum. The twin stands were evidently erected in the interior of a race track on the Spina so that the spectators could see both stretches of the track.