

# 1961

## Les excavations du Stade Ancien d'olympie

Le stade d'Olympie vient d'être excavé. « Il est là, disait Georges Gerster, comme une blessure dans le plus aimable paysage du monde! » Les fouilles sont terminées grâce à l'Institut Archéologique allemand et sous la direction du Prof. Dr Emile Kunze qui, depuis 1937, dirige avec succès les travaux de la région d'Olympie. Si les travaux de l'Institut allemand d'archéologie débutèrent

vers la fin du siècle dernier, seuls les résultats des travaux qui eurent lieu en 1959 et 1960 furent communiqués. Ces fouilles se bornèrent à l'excavation du stade antique d'Olympie. Il est vrai que ces résultats furent impressionnants. Des découvertes remarquables furent faites en ces lieux excavés datant du 4<sup>e</sup> siècle avant J.-C. Un effort considérable fut fourni pendant ces deux

dernières années pour le transport et l'évacuation d'énormes quantités de terre amoncelées dans l'ancien stade. Ces fouilles donnèrent le jour à maintes surprises. Le terrain du stade, qui avait à l'origine une tout autre apparence que celle d'aujourd'hui, était recouvert d'une énorme couche de tessons, coquilles de vases préhistoriques. Il ne s'agissait pas d'une couche de terre se référant à une agglomération préhistorique, mais de terres transportées dans cet endroit par des affaissements ou glissements provenant des flancs du Mont Cronos, ou qui constituaient, à l'époque où le stade fut construit, à un renforcement technique. Cette dernière supposition est réaffirmée par le fait qu'aucun vestige de vie de l'époque géométrique n'a été retrouvée dans la région. Au contraire, des vases de la plus belle qualité de l'époque protohellénique y ont été retrouvés, chose que l'on rencontra pour la première fois à Olympie, ainsi que des coquilles écrites de la période postérieure à l'époque mycénienne.

La découverte de la couche en question est de la plus grande importance pour l'histoire de la région du stade d'Olympie. Aujourd'hui, et après de longues études, on considère que les Jeux Olympiques avaient lieu près du Pélopon dans l'Altis et autour de l'autel de Zeus. On ne sait vraiment pas encore où eurent lieu les Jeux de la première Olympiade historique de 776 avant J.-C. En effet, les fouilles ont prouvé que seulement au 7<sup>e</sup> siècle on commençait à utiliser le lieu du stade comme lieu des Jeux Olympiques.

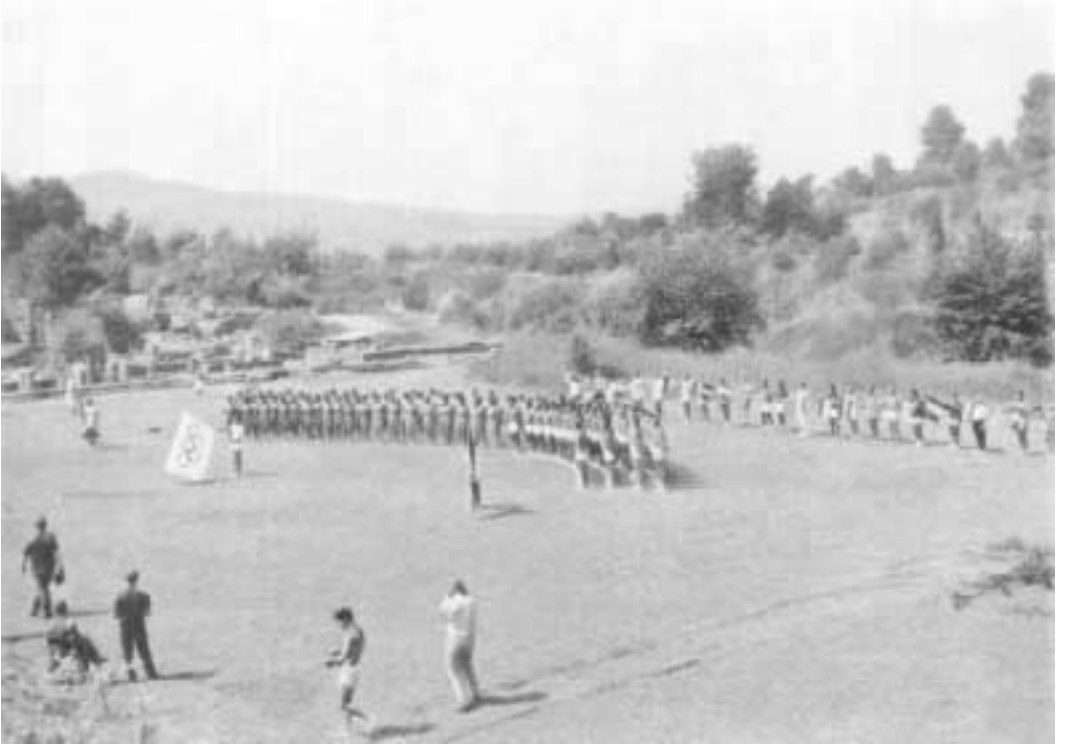
Dans la seconde partie du 6<sup>e</sup> siècle dans toute la région du stade on ouvrit des puits. On ne les utilisait que pour la période des Jeux pour les besoins des spectateurs, et quand ceux-ci quittaient les lieux on les remplissait de terre . . . C'est dans ces mêmes puits que ceux qui étaient chargés de la garde des Lieux Sacrés, enterraient souvent les offrandes qui risquaient de s'abîmer

au grand air. Comme il s'agissait d'offrandes on ne pouvait pas les jeter et on choisissait la solution de les enterrer.

C'est ainsi que les fouilles de ces deux dernières années ont permis la découverte de chefs-d'œuvre, puisque 44 puits de ce genre furent explorés. Statuettes de bronze, inscriptions de tout genre, armes et une multitude de bijoux. Les découvertes les plus intéressantes furent celles d'objets de bronze qui représentent un véritable trésor. Elles datent du 7<sup>e</sup> et 6<sup>e</sup> siècle av. J.-C. et sont un témoin éloquent de l'influence de l'Orient dans la civilisation grecque antique.

En fait, c'est au 5<sup>e</sup> siècle que le stade olympique prit une inclinaison régulière et qu'apparurent les estrades taillées dans la terre, où les spectateurs prenaient place. Ceci fut le cas entre 560-450 av. J.-C. lors de la construction du grand temple de Zeus. Cette deuxième phase ne dura pas longtemps. La partie sud de la région fut modifiée. La piste de l'époque classique était située plus haut. Sa partie nord avait été construite dans l'axe de la piste postérieure du stade. C'est précisément parce qu'il était trop haut, qu'au 4<sup>e</sup> siècle on en coupa les quinze ou vingt derniers mètres. C'est seulement ainsi que la cote nord a été conservée comme elle était de nature.

Pausanias, en décrivant le stade d'Olympie, parle de l'autel de Demetra Hamyria, qu'il décrit comme étant tout en marbre. Cette année, en effet, les vestiges de cet autel ont été découverts, portant les traces de la destruction qu'y apportèrent les chrétiens. Ce sont ces cendres qui ont donné la preuve de l'existence de l'autel et encore le fait qu'autour on a retrouvé des pierres éparses qui appartiennent à l'autel. Il s'agit vraisemblablement d'un lieu de culte plus ancien que le stade et gardé par une pieuse déférence envers la divinité.



## *Olympie 1961*

*Cérémonie sur le stade excavé.*



*A Olympie 1961. M. Avery Brundage, tel le Zeus de l'Olympie moderne, entouré de délégués olympiques.*



*Olympie, avril 1961. Vues des travaux de l'excavation du stade ancien d'Olympie avant d'être terminés. On sait que ces travaux sont exécutés sous la direction du Prof. Dr Emil Kunze aux frais et par les soins de l'Institut archéologique allemand d'Athènes qui a bien voulu nous fournir ces photos qui sont de E. M. Czako.*

