

Croquis de l'estrade principale de l'INEF, faculté consacrée à l'étude complète de tous les sports.

UNE UNIVERSITÉ POUR LE SPORT

par PETER HODGKINSON

ATELIER D'ARCHITECTURE RICARDO BOFILL

La faculté de l'Institut national d'éducation physique — dépendant de la Généralité de Catalogne — sera utilisée pendant les Jeux Olympiques pour la tenue des compétitions de lutte et pour certaines activités de traitement des données d'informations. Il a fallu plusieurs mois pour réaliser le projet. De trois édifices prévus au départ, on est passé à un seul et tant l'emplacement que les configurations du volume ont été modifiés, en raison essentiellement des difficultés posées par la nature du sous-sol.

Ainsi, le site définitif de l'édifice de la faculté se trouvait-il à plus d'un demi-kilomètre du site prévu au départ, sur une aire très restreinte du point de vue géologique, placée exactement à l'extrémité de l'axe de l'esplanade olympique. En fait, le terrain vague, les abrupts des an-

ciennes carrières et le replat de la décharge, n'autorisaient qu'une forme rectangulaire, développée par l'un des projets antérieurs qui répondait mieux aux exigences du programme.

Voici quelques-unes des questions qui se sont posées : qu'est-ce précisément qu'une

faculté du sport ? Quelles sont ses relations avec les sports en général et avec le complexe de Montjuich en particulier ! Et quel impact culturel et sociologique peut-on espérer qu'elle aura dans la région ?

En commençant par la faculté proprement dite, on peut supposer qu'il s'agisse d'un centre de deuxième et troisième cycles où l'on formera des maîtres qui se consacreront à l'étude complète, à la compréhension et à la pratique de tous les sports dans le but de former un corps pédagogique apte à catalyser l'éducation physique dans toutes les sphères de la société catalane. C'est par conséquent un établissement d'enseignement supérieur qui accueille durant l'année universitaire plus d'un millier d'étudiants spécialisés dans le sport. L'édifice offre cependant une double utilisation puisque les installations destinées à la pratique proprement dite des sports (terrains, gymnases, piscines, etc.) sont également mises à la disposition des fédérations et des collègues en l'absence des étudiants. Ces activités, qui se déroulent en général le soir ou en période de vacances, peuvent être très nombreuses et attirer plus de participants encore que les activités estudiantines. Celles-ci ne devraient cependant affecter en rien l'intimité ou la sécurité des locaux abritant les activités théoriques et sociales de la faculté.

UN ENDROIT PRIVILÉGIÉ

La faculté est magnifiquement située pour profiter des nombreuses installations sportives de Montjuich, existantes ou en projet. Sa présence devrait créer de l'animation dans les environs avec l'afflux des étudiants, spectateurs et participants, d'autant qu'en raison du programme qui lui a été assigné, bon nombre des espaces affectés à ces activités ont été multipliés.

Il conviendra avec le temps de développer les avantages sociaux et culturels de la faculté. Toujours est-il qu'étudiants et professeurs pourront se convertir en animateurs compétents au lendemain des Jeux Olympiques, en offrant notamment des programmes culturels moyennant l'utilisation des espaces disponibles pour monter des expositions, organiser des manifestations sportives, faire de l'information (retransmission télévisée sur écrans géants de grandes compétitions sportives mondiales), donner conférences et concerts ; de même, en aménageant une bibliothèque sportive de premier choix et un

centre d'information complétés par une salle de reproduction et une vidéothèque. La « Productora de Video » couvrirait les principales manifestations sportives en vue de réaliser une série pédagogique distribuée dans tout le pays. Les laboratoires, quant à eux, peuvent mener recherches et enquêtes sur les aides biologiques dont usent médecins et athlètes pour améliorer les performances physiques.

L'usage permanent du bar et du restaurant qui jouissent d'une vue privilégiée sur les terrains de jeu jusqu'à la Méditerranée pourrait constituer un attrait supplémentaire en transformant le lieu en point de rencontre pour tous les athlètes en visite.

Toutes ces activités inciteraient le grand public à utiliser cet édifice et animerait le quartier, en particulier le soir et la nuit lorsque la faculté proprement dite est sous-exploitée.

Ces intentions et les grandes lignes du programme établi ont abouti à un « parti » (conception d'ensemble d'une œuvre) extrêmement clair et de lecture facile dans lequel prenait forme l'idée d'une typologie de « collège universitaire », de bâtiments regroupés autour d'un patio, reliés par une arcade protectrice (en soi probablement un dérivé du cloître). C'est ainsi qu'on a réinterprété cette typologie pour satisfaire aux exigences du programme. Les différentes aires de jeu et les gymnases se répartissent à l'intérieur de deux carrés de 50 X 50 m, chacun formant des patios couverts, placés de chaque côté du couloir central. Une arcade court sur le périmètre de ces carrés et, sur les côtés, devant et au fond, quatre ailes doivent accueillir des services auxiliaires. L'axe est-ouest des édifices prolonge l'axe principal de l'ensemble du complexe olympique et croise au centre du couloir l'axe nord-sud qui forme la géométrie de base de la composition des bâtiments.

Le site présente une forte pente nord-sud, avantageusement exploitée par l'aménagement de deux étages orientés au nord et de quatre autres étages orientés au sud pour niveler la hauteur.

UN ESPACE AUX DIFFÉRENTS VOLUMES ARTICULÉS

La typologie de « collège universitaire » a contribué à résoudre un problème important posé par la planification du pavillon des sports. En effet, plus le pavillon de jeux est vaste, plus les zones destinées aux services auxiliaires s'en trouvent

invariablement réduites. Cela tend à imposer une image fonctionnelle et utilitaire de l'ensemble tout à fait inhabituelle par rapport à ce qui était considéré comme un langage architectonique idéal pour le cadre de Montjuich.

Avec cette solution, les façades du bâtiment d'enseignement orientées au sud (avec le grand escalier qui descend jusqu'aux terrains de jeu) et le bâtiment administratif orienté au nord, absorbent et cachent effectivement la plus grande partie des salles de compétition de 9 mètres de haut, tout en laissant les façades est et ouest telles des galeries ouvertes, sous forme d'arcades vitrées laissant entrer la lumière du jour dans les patios et le hall. Ainsi, l'ensemble peut donner une impression davantage de continuité et d'homogénéité que d'une collection de volumes articulés de tailles différentes.

L'entrée principale de l'édifice de la faculté part de l'avenue bordée d'arbres qui décrit une courbe vers le nord du terrain vague et débouche sur un porche, avec un fronton sur lequel se trouvent la table d'orientation et la Conciergerie.

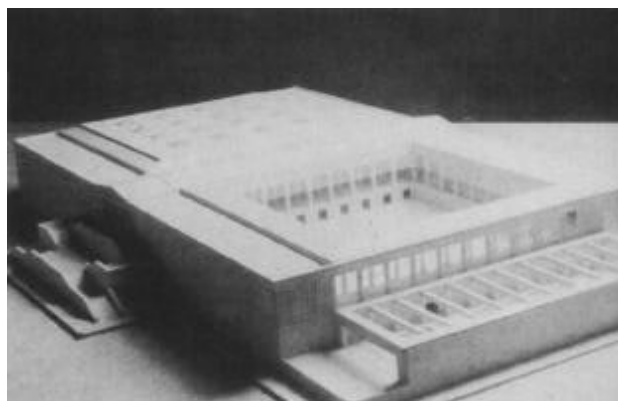
Il y a là un « foyer » indépendant d'où l'on accède par un élégant escalier à l'auditorium et, par une autre voie directe, à la salle de conférences et à l'entrée principale du « hall » de la faculté. Cela permet d'utiliser l'auditorium comme les salles de conférences le soir lorsque le reste de la faculté est fermé. Le « hall » principal constitue le cœur même de toutes les activités sociales et jouit d'une vue dominante sur les deux patios qui étaient leurs terrains de sport au niveau inférieur. Le « hall » peut abriter réunions, inaugurations, examens, danses, fêtes et autres ainsi qu'expositions en tout genre. Orientés au sud, un porche ouvert et une terrasse mirador avec de grands escaliers descendant jusqu'aux terrains de jeu où l'on pourra s'asseoir et converser, suivre les compétitions et profiter du soleil. Le bar-restaurant est placé sous l'escalier et donne sur la terrasse inférieure d'où l'on peut atteindre la bibliothèque par une entrée séparée. Celle-ci se compose d'une grande salle informelle de lecture et de plusieurs autres salles plus petites réservées aux activités audiovisuelles. Ce niveau inférieur comprend également un vestiaire pour les visiteurs, ce qui permet l'accès par l'entrée de service percée dans la haie entourant les terrains de jeu. Le niveau supérieur est totalement occupé par des vestiaires qui donnent

directement sur les terrains couverts et auxquels on accède latéralement et depuis l'entresol jusqu'à la piscine qui forme un volume séparé orienté à l'est, reliée à la faculté par le mur de la base de l'édifice et une pergola sur l'esplanade circulaire de la « place d'Europe ».

Au-dessus des vestiaires et au fond du niveau principal du hall, se trouvent les salles de classe, salles de conférences et salles de séminaires, orientées au sud, ainsi que les bureaux des professeurs, l'administration, la « Productora de Video » et les laboratoires, orientés au nord.

En circulant le long des galeries, on a une vue ininterrompue sur les salles de sport, là même où l'on met en pratique ce que l'on a appris. Les patios peuvent être divisés en espaces plus petits à l'aide de rideaux acoustiques.

La fine couverture inférieure du toit sert de source contrôlée de lumière naturelle et de support pour tout l'éclairage artificiel et les dispositifs de communication.



UN BÂTIMENT RÉSOLUMENT MODERNE

L'étude esthétique de l'édifice a suscité au sein de l'Atelier toute une série de débats sémantiques visant à rechercher un équilibre susceptible de répondre aux critères conceptuels les plus importants.

Le débat portait essentiellement sur le langage architectonique et paysager identifiant Montjuich de manière éclatante, ce que l'on appelle le « noucentisme », néo-classicisme romantique et éclectique qui se traduit dans un certain nombre de cas par un remarquable mau-

vais goût, mais qui demeure, et de loin, le style prédominant dans toute la montagne. Cet « esprit » architectural peut être ignoré par certains, plagié ou purifié par d'autres.

C'est cette dernière voie que l'on a choisie, à savoir la purification des intentions classiques et le recours à la technologie de pointe. Dans ce cas, des panneaux de pierre préfabriqués (béton architectonique) présentant des reliefs minimalistes et conceptuels pour insinuer légèrement le langage architectonique. Le résultat : un édifice moderne très sobre, intégré dans l'environnement visuel.

Le « parti » des colonnes autour des salles de sport qui soutiennent le toit et les galeries de communication entre la façade intérieure et ces colonnes, donnent un patron pour la composition et des proportions aux lignes verticales des fenêtres, portes, colonnes, pilastres et solides, tandis que la façade intérieure est traitée comme une façade urbaine avec les mêmes panneaux de pierre préfabriqués. Les plans horizontaux qui résultent de la différence de niveau du nord au sud produisent un soubassement de deux étages soutenant des colonnes d'un ordre simple qui entourent tout l'édifice et se terminent par une frise pour accueillir le toit de cuivre.

La technologie de la préfabrication a ses propres règles, notamment en ce qui concerne les assemblages, les effets de relief et la reproduction d'éléments dans le cadre d'une économie de matrices. Alors que le reste de l'édifice est traditionnel, on a pensé que l'on pourrait obtenir une légère amélioration dans la technologie de la construction en faisant appel à une méthode qui aurait été préalablement approuvée par des entrepreneurs locaux compétents, au lieu de courir le risque d'importer une technique étrangère avec les problèmes que cela comporte en termes de coûts supplémentaires et de savoir-faire.

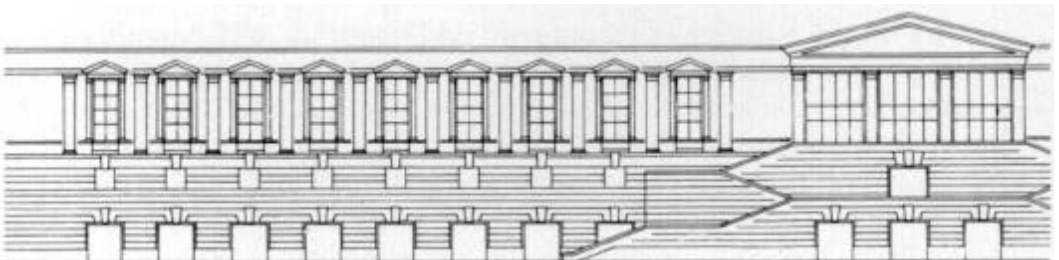
On est parvenu à conserver la plus grande simplicité et la plus grande pureté possibles des matériaux, mais le volume de travail impliqué exige une production importante et, partant, des coûts plus élevés. La pierre préfabriquée, de la couleur du sable clair de Montjuich, a été mise en contraste avec la charpente d'aluminium laqué et les vitres fumées réfléchissant la lumière du soleil. Toutes les terrasses et les escaliers sont faits de dalles de pierre artificielle. Les sols intérieurs sont recouverts de parquet de bois verni, de lames de liège ou de céramique. Les murs sont en plâtre, en bois ou recouverts de tissu. Tous les faux plafonds portent des panneaux acoustiques légers, couleur sable, alternés selon un système modulaire, avec des vitres et des diffuseurs pour la lumière naturelle, en plus de tous les raccords électriques supplémentaires placés derrière des grillages d'aluminium laqué spécialement conçus.

Les terrains de jeu en plein air sont tracés dans le prolongement du volume de l'édifice et sont la résultante de la même géométrie. Ils se composent d'une grande pelouse centrale bordée de deux petits parcs de stationnement plantés d'arbres, et de terrains pour le tennis et le hockey. Tous ces terrains se trouvent sur une plate-forme de terre surélevée, entourée d'une haie et de plantations d'arbres méditerranéens.

En dépit de l'énorme volume de l'édifice, sa conception est si bien proportionnée qu'il s'intègre parfaitement dans le contexte général de la montagne et de ses jardins, et donne l'impression tout à la fois de faire partie du paysage depuis longtemps et d'être une construction résolument moderne qui s'inscrit dans la tradition classique minimaliste.

P. H.

Ce texte provient de la revue trimestrielle de la municipalité de Barcelone, No. 2, Septembre 1986.



L'édifice est résolument moderne dans la tradition classique minimaliste